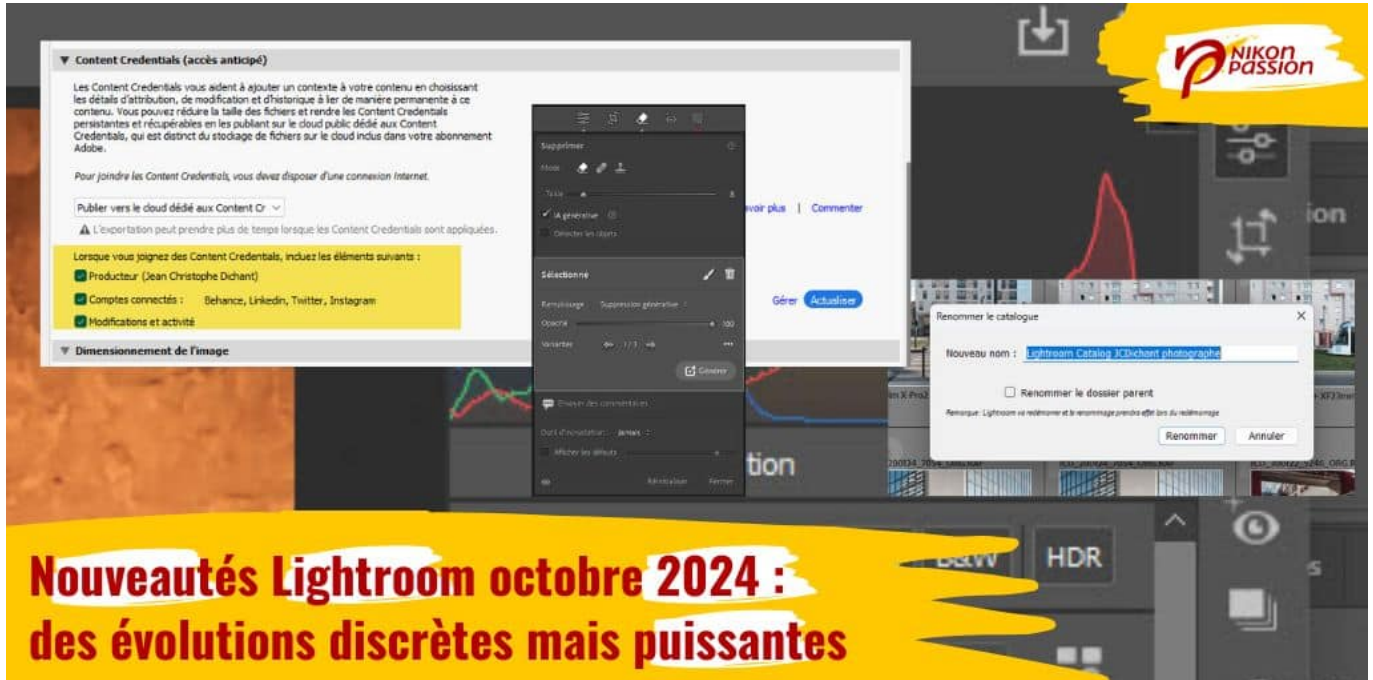




Nouveautés Lightroom octobre 2024 : des évolutions discrètes mais puissantes

Comme chaque année en octobre, Adobe enrichit l'écosystème Creative Cloud photo avec une série de nouveautés Lightroom. Cette fois-ci, bien que les évolutions ne soient pas révolutionnaires, Lightroom Classic 14.0, Lightroom 8.0, Lightroom mobile 10.0 et Camera Raw 17.0 apportent tout de même de nombreuses améliorations significatives qui méritent d'être explorées. Voici un tour d'horizon de ces nouveautés.



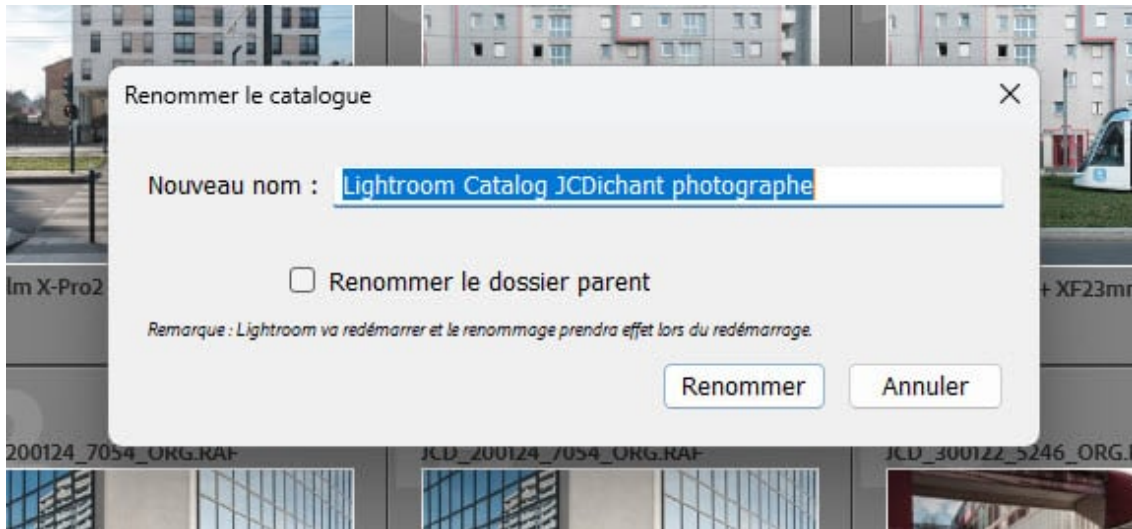
[Mon mini-cours Lightroom offert](#)

Nouveautés Lightroom Classic 14.0 : gestion améliorée des aperçus et compatibilité HDR

Pour les utilisateurs de Lightroom Classic, cette nouvelle version propose plusieurs changements notables par rapport aux précédentes nouveautés Lightroom de [mai 2024](#).

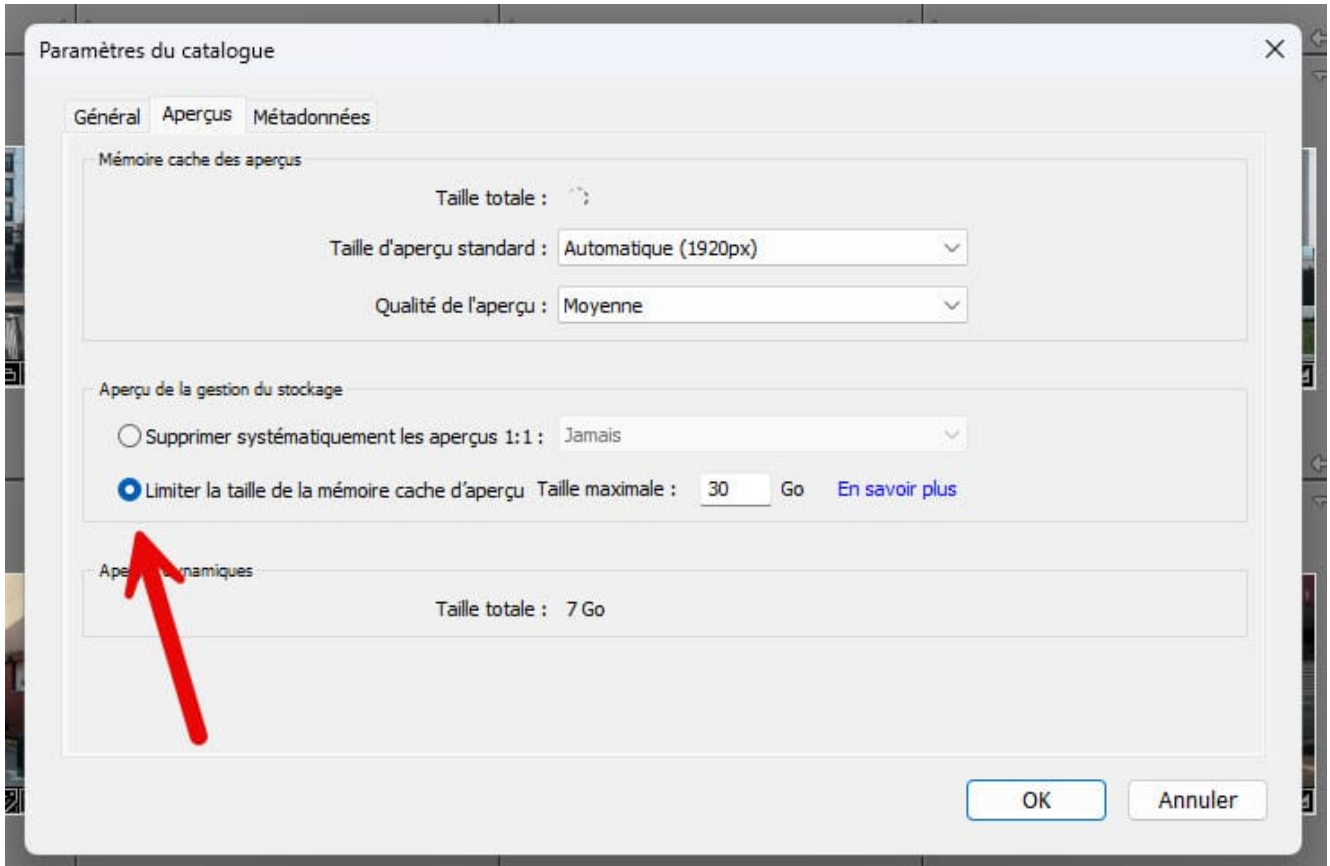
La mise à jour du catalogue se fait toujours de manière classique, mais désormais,

l'ancien catalogue est automatiquement sauvegardé dans un dossier compressé nommé « Old Lightroom Catalogs ».



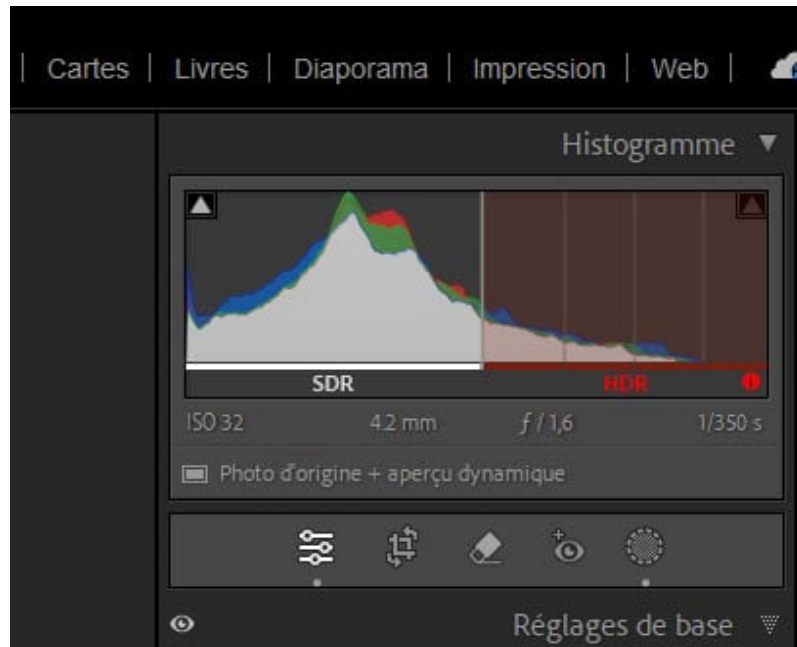
Lightroom Classic : comment renommer le catalogue

Vous pouvez désormais renommer facilement le catalogue et son dossier parent, simplifiant ainsi la gestion de vos fichiers. Pour ce faire, utilisez le menu Fichier > Renommer le catalogue.



Lightroom Classic : limiter la taille du cache des aperçus

Adobe introduit une fonctionnalité permettant de limiter la taille du cache des aperçus pour éviter la saturation de votre disque dur. Cela est particulièrement utile pour les SSD à capacité limitée. Vous recevrez des notifications lorsque le cache atteint 90 % de la taille définie, vous permettant de mieux gérer l'espace disque. Cette option est accessible dans Paramètres du catalogue > Aperçu > Limiter la taille de la mémoire cache d'aperçu.



Lightroom Classic : compatibilité HDR sur moniteur secondaire

Le mode d'affichage HDR s'étend au moniteur secondaire, sous réserve qu'il soit compatible HDR. La norme HDR ISO Gainmap fait également son apparition, permettant de mieux exploiter la dynamique des images HDR, y compris sur les réseaux sociaux. Les formats pris en charge sont :

- JPEG
- JPEG XL
- AVIF
- TIFF

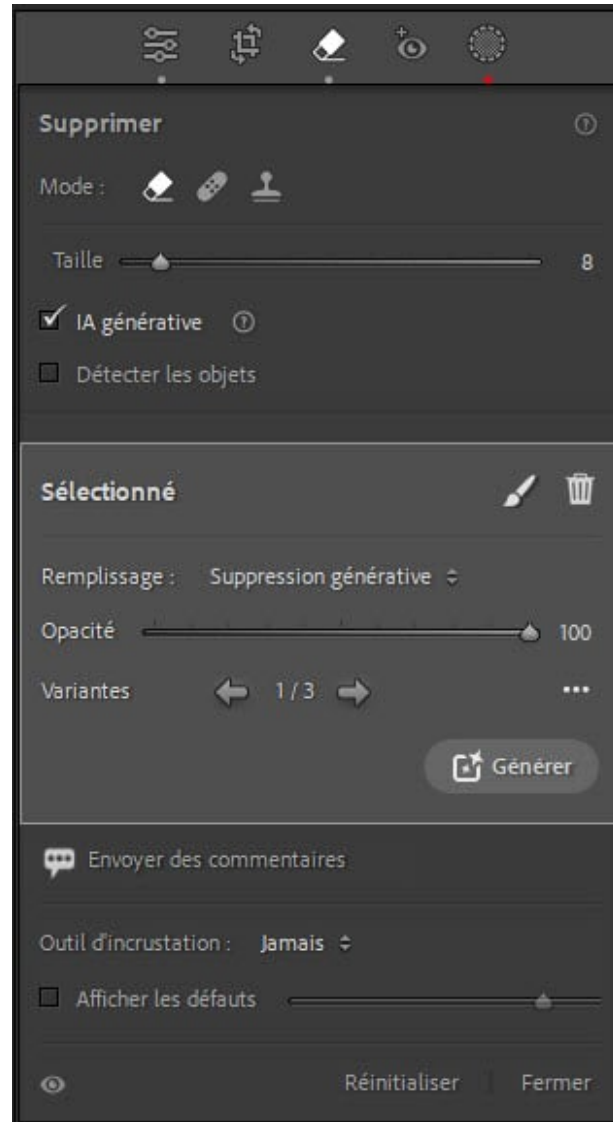
Enfin la prise de vue connectée pour Nikon est désormais plus fluide sur Mac,



fonctionnant de manière native sans Rosetta. Pour configurer le mode protocole de transfert PTP sur votre boîtier, allez dans le menu des paramètres de votre boîtier Nikon, sélectionnez 'Connexion USB' et choisissez l'option 'PTP'. Les Nikon Z fc, Z 9 et Z 6III bénéficient maintenant de cette prise de vue connectée améliorée.

Suppression IA et débruitage adaptatif

L'outil de suppression IA, alimenté par Adobe Firefly, sort de sa phase bêta. Adobe Firefly permet une reconnaissance d'objets basée sur l'IA, facilitant la suppression d'éléments indésirables tout en conservant un rendu naturel.



Lightroom Classic : suppression des objets avec reconnaissance automatique par l'IA générative



La grande nouveauté est la capacité de reconnaissance automatique des objets, même en utilisant un pinceau grossier. Par exemple, vous pouvez simplement tracer une zone approximative autour d'un arbre ou d'une personne, et l'outil détectera automatiquement l'objet complet, facilitant sa sélection pour des retouches précises. Cela vous permet de sélectionner un objet facilement, même sur des arrière-plans complexes, et d'obtenir un résultat propre en quelques clics.

Pour utiliser l'outil de suppression, suivez les étapes suivantes :

1. Dans le module Développement, sélectionnez **Supprimer > Détecter les objets**.
2. Passez grossièrement le pinceau sur l'objet à supprimer. Vous pouvez régler l'épaisseur du pinceau pour obtenir une sélection précise.
3. Une fois l'objet sélectionné, utilisez les commandes Affiner pour ajuster la sélection :
 - **Ajouter** : ajoutez des zones à la sélection.
 - **Soustraire** : soustrayez des zones de la sélection.

Vous pouvez également modifier l'épaisseur du pinceau et la couleur de l'incrustation dans le panneau sélectionné. Sélectionnez **Supprimer** pour effectuer la suppression, et utilisez **Réinitialiser** si vous souhaitez annuler les modifications.

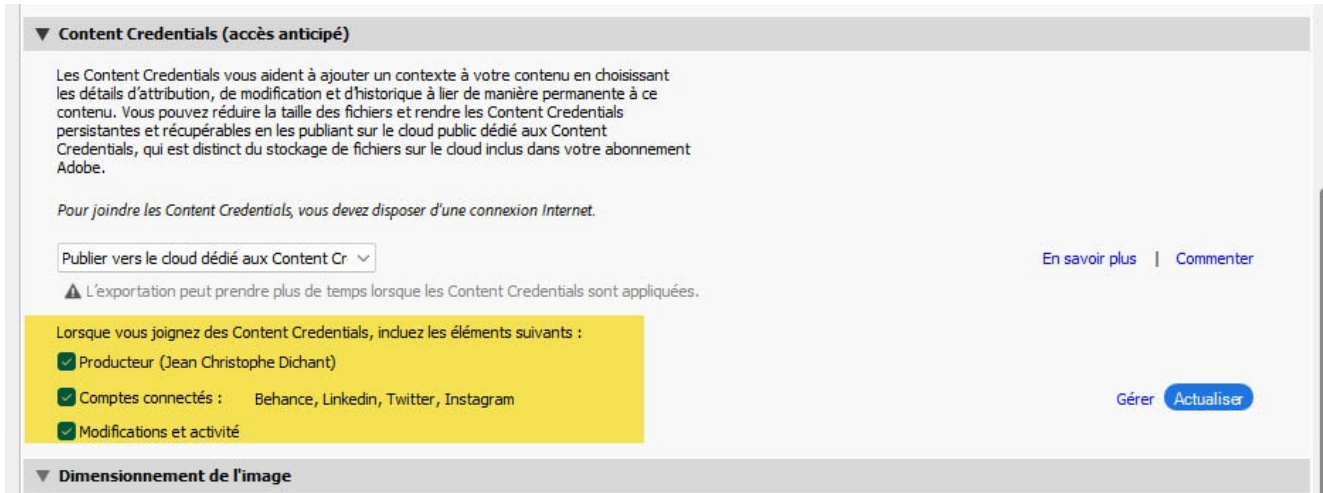
Le débruitage adaptatif évolue également et prend en charge davantage de formats de fichiers. En plus des fichiers RAW Bayer et X-Trans, il est maintenant possible de réduire le bruit sur les formats suivants :



- Fichiers RAW de matrice Bayer et X-Trans
- Fichiers DNG linéaires (y compris les images HDR et panoramiques DNG créées antérieurement)
- Aperçus dynamiques (proxys DNG)
- Fichiers RAW monochromes (comme Leica M MONOCHROM)
- Fichiers Canon sRAW/mRAW
- Petits fichiers RAW Nikon
- Fichiers RAW Fujifilm non X-Trans
- Sony AQR
- Fichiers PSR (Pixel Shift Resolution) PENTAX
- Images de capteurs Foveon
- DNG Apple ProRAW
- Samsung Galaxy Expert RAW

Sur Mac, la prise en charge du Apple Neural Engine a été désactivée en raison de problèmes techniques, notamment des artefacts visibles dans les images très sombres. Ce problème est à présent entre les mains d'Apple, qui seul peut décider de mettre à jour ce moteur.

Content Credentials



Lightroom Classic : ajout des Content Credentials

Parmi les nouveautés Lightroom, Adobe a intégré la fonction Content Credentials pour garantir la traçabilité de vos images et des droits associés. Cette fonctionnalité repose sur des métadonnées spécifiques, opérant au sein d'un compte et dans le cloud. Avec Lightroom Classic 14.0, deux améliorations ont été apportées :

- Un bouton **Actualiser** a été ajouté pour les informations d'identité du contenu, permettant de mettre à jour les détails du compte connecté.
- Les informations d'identité du contenu peuvent désormais être incluses dans les préréglages d'exportation, simplifiant ainsi la gestion des métadonnées.

La synchronisation des informations CAI ([Content Authenticity Initiative](#)) vers le cloud est également prise en charge. Vous pouvez importer une image signée CAI et la télécharger sur le cloud, la signature étant préservée dans les futurs flux de



travail validés par CAI. Notez que cela sera prochainement géré sur le [Nikon Z 6III](#), Nikon ayant annoncé un firmware compatible Content Credentials pour 2025.

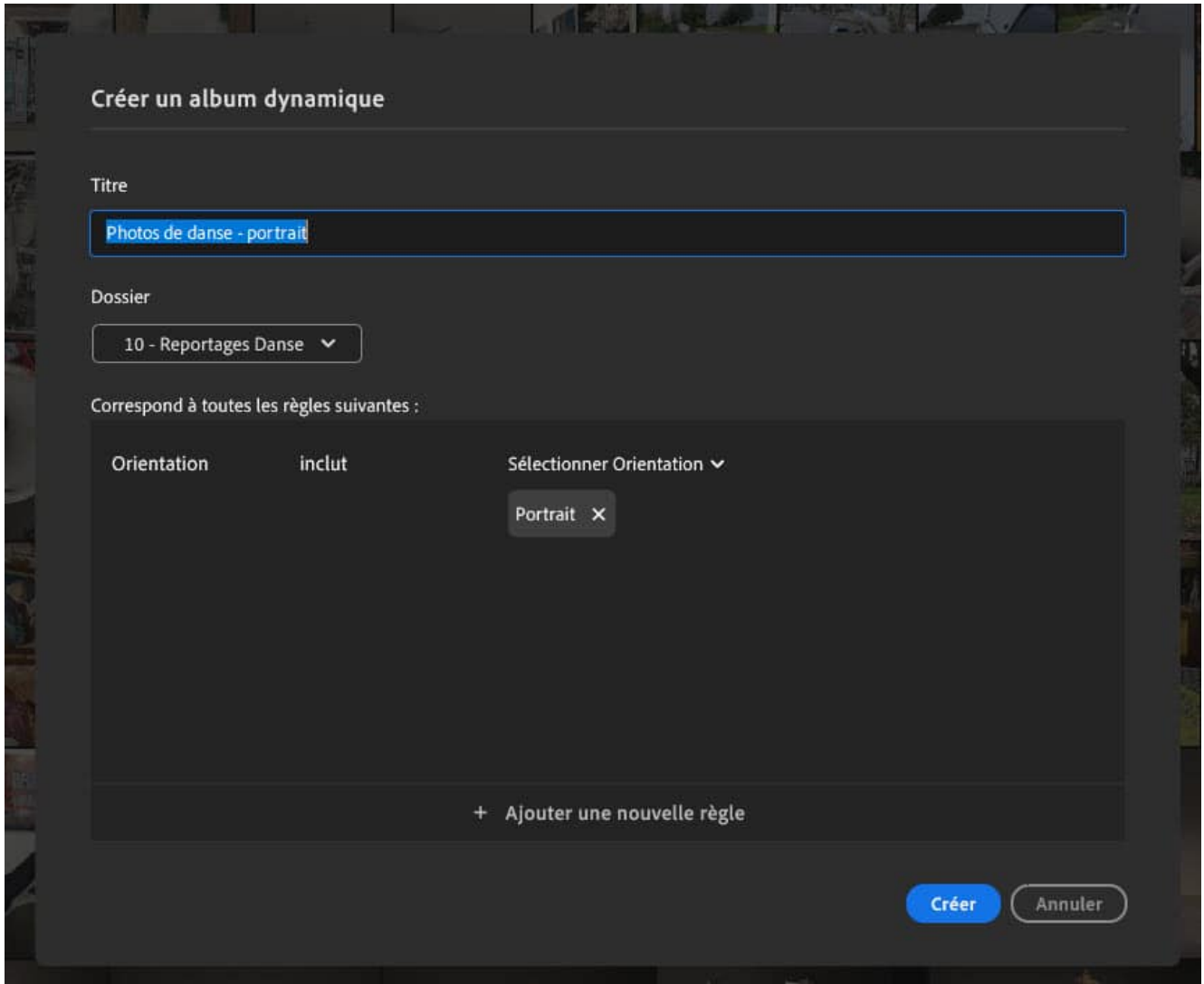
Évolution de l'outil Masquage

Il est désormais possible de supprimer les groupes de masques vides. La commande **Supprimer tous les masques vides** est accessible dans les menus suivants :

- Bibliothèque > Photo > Paramètres de développement
- Développement > Paramètres
- Image > Clic droit > Paramètres

Nouveautés Lightroom 8.0 : albums dynamiques et éditeurs externes enfin disponibles

Lightroom Desktop (version cloud pour ordinateur) bénéficie de quelques nouveautés Lightroom intéressantes, notamment l'apparition (enfin !) des albums dynamiques, équivalents des collections dynamiques de Lightroom Classic. Vous pouvez créer un album dynamique en utilisant les filtres de recherche et l'adapter à vos besoins. Notez que cette fonctionnalité reste limitée à la version desktop pour l'instant.



Lightroom Desktop cloud : ajout d'un album dynamique

Une autre nouveauté importante est l'intégration d'éditeurs externes tels que [Nik Collection](#) ou Topaz. Il est désormais possible d'exporter une image en format TIFF dans un éditeur externe, puis de la réimporter automatiquement dans



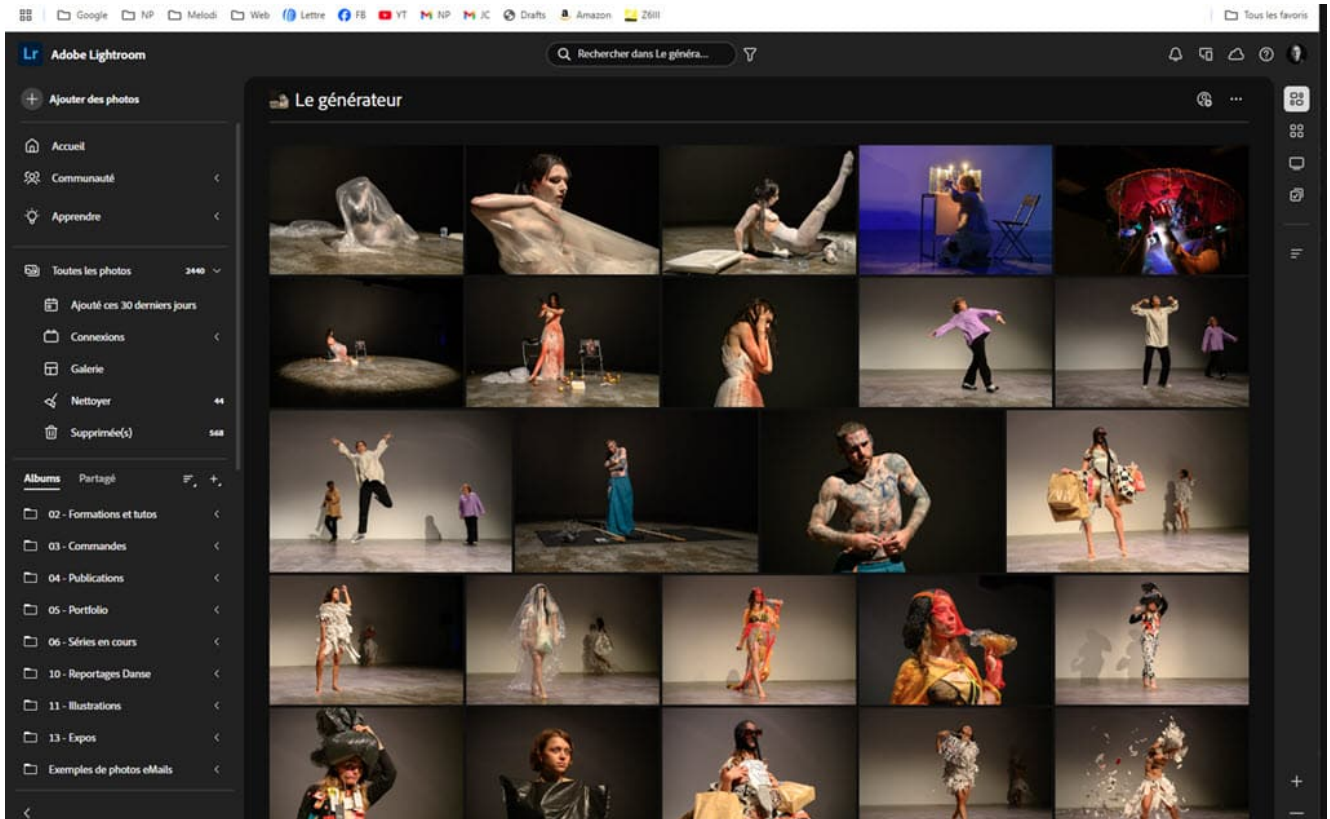
Lightroom, où elle est empilée avec l'original une fois les modifications enregistrées. Cette fonctionnalité simplifie grandement le flux de travail si vous souhaitez pousser l'édition de vos images plus loin.

Lightroom mobile 10.0 et Lightroom web : outils pour le partage et la sélection rapide

Lightroom mobile reçoit une mise à jour avec l'introduction des Actions rapides, une fonctionnalité en accès anticipé qui annonce l'arrivée des profils adaptatifs AI.

Vous pouvez ainsi appliquer des corrections ciblées sur le ciel, le sujet principal ou l'arrière-plan grâce aux masques générés automatiquement par l'IA.

Lightroom web



Lightroom Web 2024

Le client Lightroom pour navigateur web se distingue par son cycle de mises à jour indépendant des autres versions. Adobe y expérimente régulièrement de nouvelles technologies et outils. Voici quelques fonctionnalités disponibles depuis un certain temps :

- Une nouvelle interface qui pourrait préfigurer celle de la version desktop.
- Le mode Actions rapides (en accès anticipé), offrant des suggestions de corrections ou de préréglages basées sur les technologies IA.

Recevez ma Lettre Photo quotidienne avec des conseils pour faire de meilleures photos : www.nikonpassion.com/newsletter

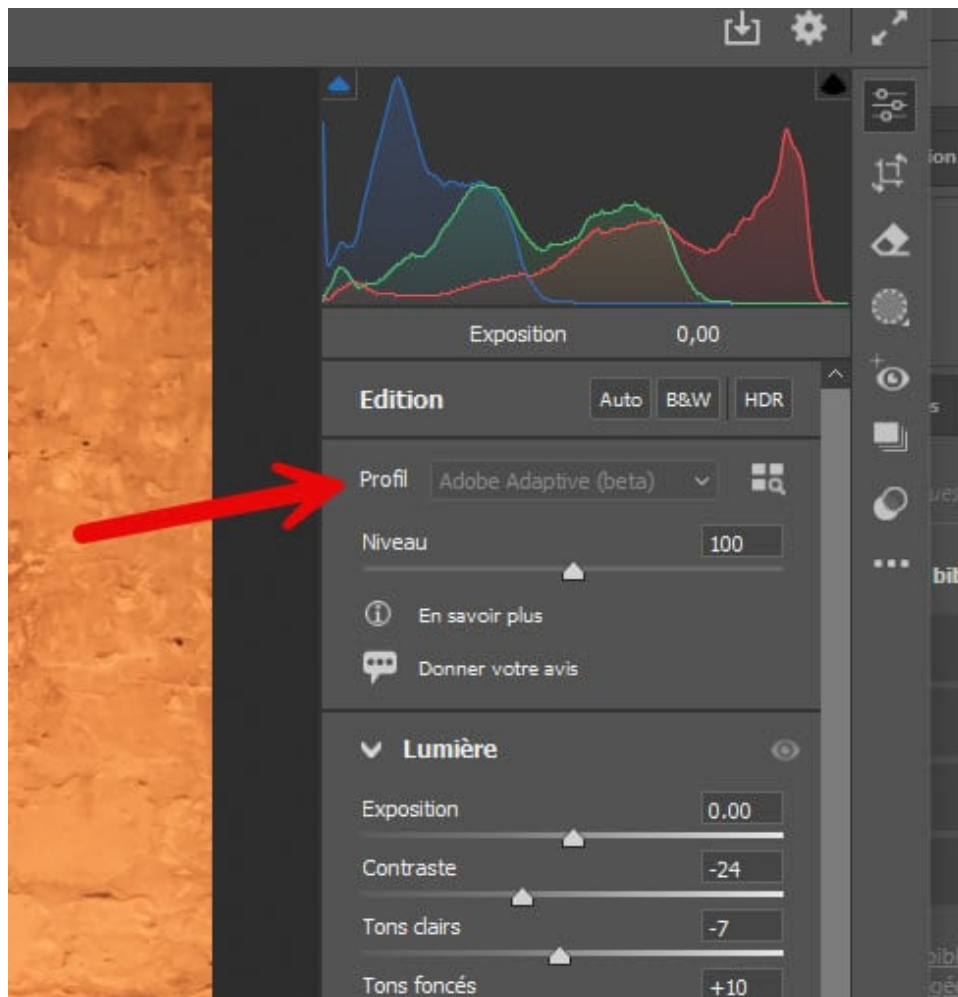
Copyright 2004-2025 - Editions MELODI / Nikon Passion - Tous Droits Réservés



- L'export direct vers Google Photos, y compris par lots, pratique pour ceux qui préfèrent partager leur travail via Google plutôt que par les albums Lightroom.
- Le mode **Nettoyer**, qui identifie les images inutiles ou redondantes, tout en vous laissant la décision finale. Cette fonctionnalité est désormais disponible hors accès anticipé et est pilotée par l'IA.
- La courbe de tonalité pour les vidéos.

Camera Raw 17.0 : des avant-goûts des prochaines grandes évolutions

Camera Raw 17.0 apporte des fonctionnalités innovantes qui seront intégrées à Lightroom plus tard. Parmi celles-ci, on trouve l'outil **Adobe Adaptive**, qui remplace la tonalité automatique et ajuste l'image en fonction de son contexte global pour un rendu plus équilibré.



Camera Raw profil Adobe Adaptive

L'outil **Développement génératif** fait aussi son apparition, permettant de remplir les zones au-delà des limites de recadrage, ouvrant de nouvelles possibilités créatives.



Nouveautés Lightroom octobre 2024 : le meilleur reste à venir, mais quand ?

Ces nouveautés Lightroom n'apportent pas une transformation radicale de l'expérience utilisateur avec les différentes versions de Lightroom, mais elles apportent une réelle fluidité au flux de travail et posent les bases des innovations à venir en 2025. Reste à savoir quand arrivera quoi, Adobe étant très peu bavard en ce moment.

J'apprécierais volontiers l'arrivée de fonctions déjà intégrées à d'autres logiciels experts, comme la recherche de photos basée sur le contenu grâce à l'IA (dans [Luminar NEO 1.21](#)), il faut encore passer par un plugin comme Excire Search pour cela.

Lightroom Classic mériterait de voir ses modules Impression et Livres modernisés, leur ergonomie n'a pas évolué depuis les premières versions 5.x/6.x et restent peu conviviales.

Enfin, toujours dans un effort de réduction de l'espace disque occupé et de coût du stockage, Lightroom Classic mériterait une fonction moderne de détection des doublons qui sont courants chez de nombreux utilisateurs. Là aussi il est possible de tirer profit de l'IA.

Attendons donc le printemps 2025 pour voir ce qu'Adobe voudra bien proposer.

[Mon mini-cours Lightroom offert](#)